

Taller de capacitación para ENDs
1-3 de abril de 2014, Lima, Perú

Género y Cambio Climático

Bastiaan Louman

Basado en Ms Niyondiko, UNDP
NDE workshop, Nairobi 2014
Colaboraron Isabel Gutierrez,
Felicia Ramirez y Angela Díaz
(CATIE)



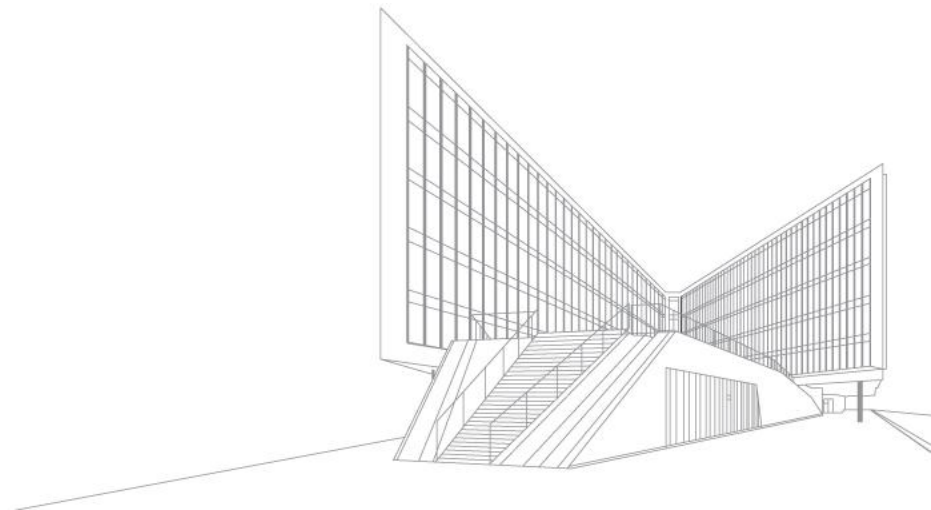
Contenido de la presentación

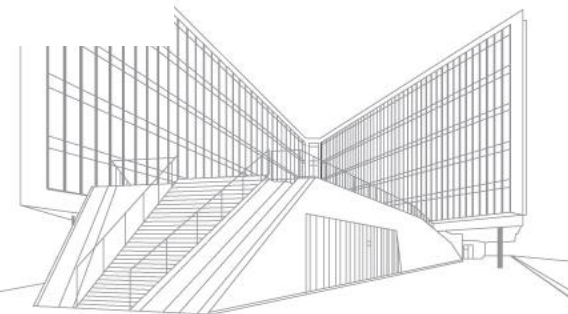
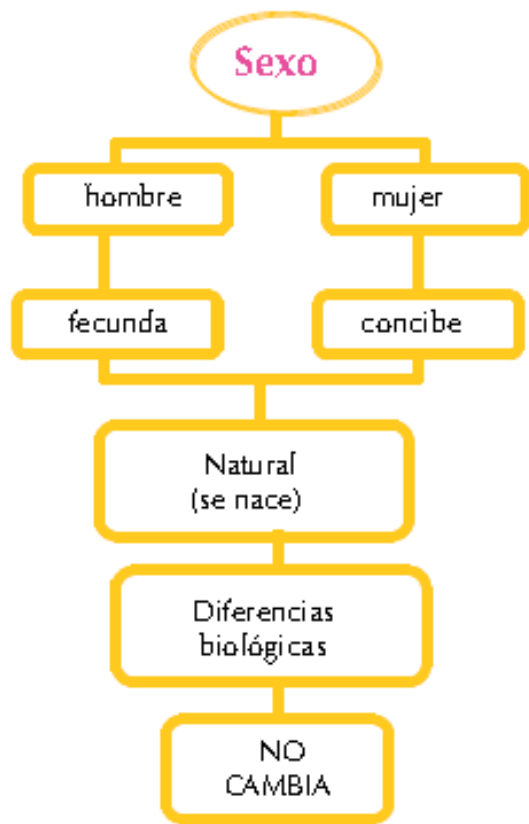
1. Introducción

1. Objetivos
2. ¿Porque considerar género en nuestras respuestas al CC?

2. Integrando Género en CC: enfoques y herramientas

1. Algunas definiciones
2. Enfoques y herramientas
3. Algunos ejemplos





1.1 Introducción: objetivos de la sesión

Objetivos:

- Facilitar un entendimiento común sobre género como concepto y su integración como estrategia en el contexto de cambio climático.
- Continuar sensibilizar sobre la necesidad/importancia de planificación, monitoreo y evaluación de programas relacionados a CC, que respondan a aspectos de género,

Resultado :

Un entendimiento común de:

- el racional de integrar género y otros aspectos de equidad en actividades relacionadas al CC.
- cual es la mejor forma para integrarlos y cuales herramientas se puede utilizar.



1.2 ¿Porqué considerar género en la planificación ante el CC?

- CC esta amenazando los medios de vida de hombres y mujeres: impactos sobre agua dulce, recursos naturales, comida, productos forestales, salud humana, etc.
- Segmentos pobres y marginalizados de la sociedad son particularmente vulnerables ante los efectos del CC – tienen recursos limitados- capacidad limitada para adaptar y son mas dependientes de recursos naturales sensibles al CC.
- Cambio climático puede aumentar inequidades existentes, Mujeres tienen habilidades limitadas para responder a estos desafíos del CC



<http://www.aguaycambioclimatico.org/fotos/otras/files/ACC.pdf>

En algunos casos, las diferencias de género también incrementan la mortalidad de los hombres en situaciones de desastre..

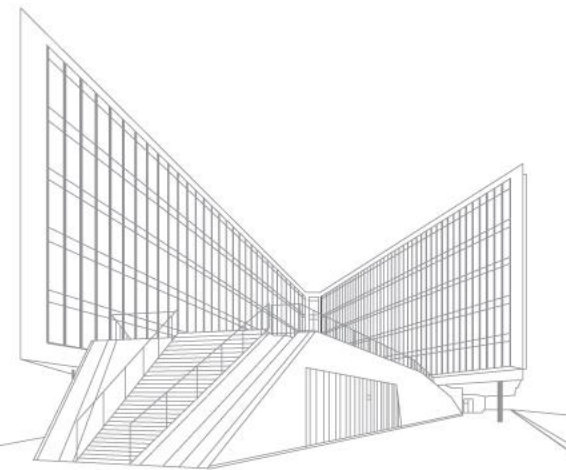
Durante el huracán Mitch, en Centroamérica, murieron más hombres que mujeres, debido a la construcción social de la masculinidad (Aguilar et ál. 2009).

¿Porqué considerar género en la planificación ante el CC?

- La equidad de género conlleva a crecimiento económico y alivia pobreza.
- Equidad de género es un derecho humano básico – ambos para mujeres y hombres – acceso a tierra, agua, bosques y otros recursos productivos, incluyendo a tecnología para la mitigación o adaptación al cambio climático.
- Participación e inclusión de mujeres y grupos marginados – perspectivas diferentes. Hacen respuestas al CC mas efectivos y sostenibles.



<http://www.aguaycambioclimatico.org/fotos/otras/files/ACC.pdf>



Posibles impactos diferenciados sobre mujeres

Impactos

Perdida de cultivos

Alimentación del hogar; aumento trabajo agrícola

Escasez de combustible

Provisión de combustible para el hogar; disyuntivas entre alimentación y combustible

Escasez de agua limpia y segura

Provisión de agua para el hogar; exposición a fuentes contaminadas

Escasez de recursos

Inconvenientes económicos; falta de tenencia sobre la tierra; abandono de escuela; matrimonio temprano.

Adaptado de WEDO, 2008



Desastres naturales

Durante la emergencia por el huracán Katrina, en Estados Unidos, la mayoría de las víctimas atrapadas en Nueva Orleans fueron mujeres afroamericanas con sus hijos, el grupo demográfico más pobre en esta parte del país.
(Aguilar et ál. 2009).

Enfermedades

Falta de acceso a servicios de salud;
Carga adicional por cuidado jóvenes, enfermos y mayores de edad

Desplazado

Perdida de medios de vida;
Falta de albergue adecuado; conflictos

Guerra civil/Conflicto

Perdida de medios de vida y vidas;
Violencia sexual y trauma.



2.1 integración de género en cambio climático: algunas definiciones

Integración de género es una estrategia para asegurar que se tomen en cuenta las necesidades diferentes, los puntos de vista y las percepciones de mujeres, hombres, niñas y niños en la planificación, diseño, implementación y monitoreo y evaluación.

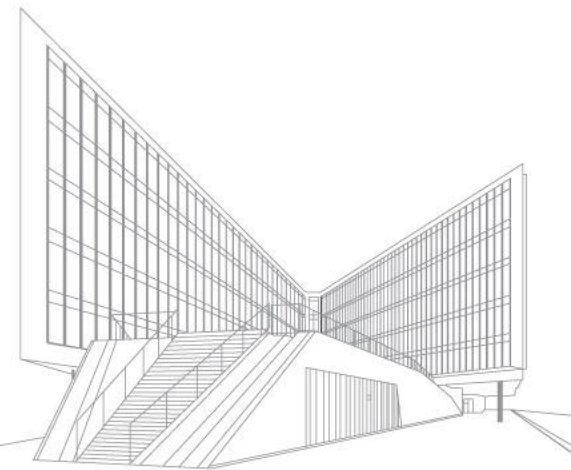
No se trata de **agregar un componente para** mujeres o aún un componente de equidad de género a actividades o proyectos existentes. Significa traer experiencias, conocimientos, e intereses de mujeres y hombres en intervenciones de desarrollo, incluyendo las relacionadas a la adaptación y mitigación.

Equidad de género: hombres y mujeres tienen iguales derechos, beneficios, obligaciones y posibilidades de acceso a recursos



2.2 Integrando género: análisis sistemático de género (¿papel para END?)

- en diseño e implementación de proyectos
 - Metas y objetivos refieren a aspectos de género
 - participación/compromiso
 - Capacitación/ sensibilización
 - Presupuesto y financiamiento
- Monitoreo y evaluación
 - ¿El proyecto afecta el perfil del proyecto?
 - ¿ El proyecto cambia acceso/control?
 - ¿ El proyecto mejora las condiciones/posiciones?
 - recolectar datos desagregados según género.



2.3 Integrando género en CC: enfoques y herramientas

- **Aplicación de herramientas existentes**

- varios sitios web:

<http://www.unpei.org/sites/default/files/PDF/stakeholderengagement/Integrating-Indigenous-Gender.pdf>

IUCN-Gender and Environment. www.genderandenvironment.org

Women's Environment and Development Organization (WEDO). www.wedo.org

- **Aplicar un enfoque programático basado en género**

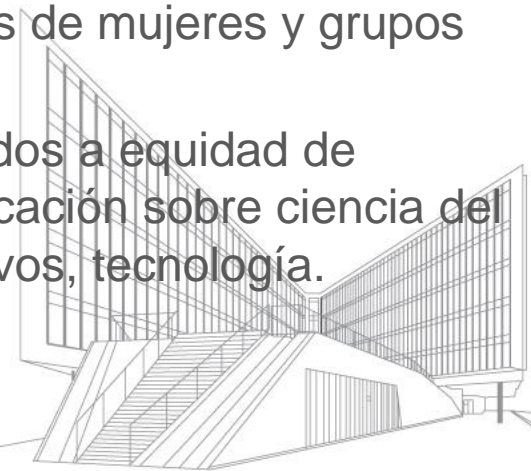
- Encontrar los puntos de entrada y hacer caso para género y aspectos de equidad
- Integrando aspectos inclusivos de CC en los procesos nacionales de desarrollo
- cumplir con el desafío de mitigación y adaptación.



Encontrar los puntos de entrada y hacer caso para género y aspectos de equidad

Evaluación preliminar

- Entender las necesidades del gobierno, política e institucional para promover la equidad de género y aspectos específicos del cambio climático sensibles a género.
- Análisis de género de estrategias, planes, presupuestos y programas de cooperación – en línea con estrategias existentes de género.
- Análisis de impactos sobre aspectos socio-económicos de cambio climático – pérdida de PBI, degradación de suelos; quienes son mas afectados?
- sensibilización y construir sociedades
 - comités directivas (sub)nacionales incluyen representantes de mujeres y grupos marginados..
 - estrategias de comunicación incluyen resultados relacionados a equidad de género e invierten en sensibilización de comunidades; educación sobre ciencia del clima; sistemas de alerta temprano. Diversificación de cultivos, tecnología.



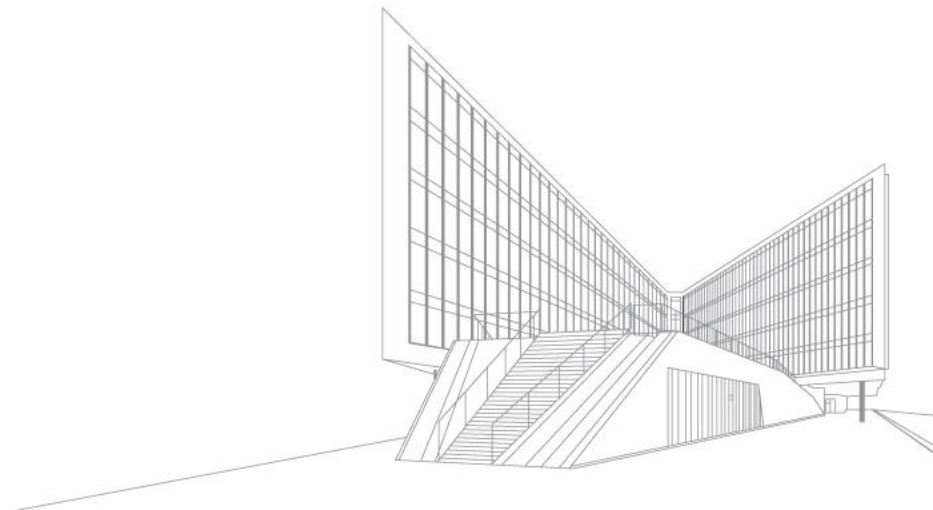
Integrando aspectos inclusivos de CC en los procesos nacionales de desarrollo.

Desarrollar evidencia específica para cada país, incluyendo datos desagregados por género.

Influir procesos de políticas

Desarrollar y costear medidas de políticas

Fortalecer instituciones y capacidades.



Algunos ejemplos

Costa Rica

Articular las políticas y normativas nacionales e internacionales en el tema género-ecosistemas forestales dentro de la preparación de la estrategia REDD+.

En la historia de desigualdad entre hombres y mujeres tanto en los roles reproductivos (relacionados al hogar) y productivos (relacionadas a generar ingresos) y que pese a contar con la normativa no se lleva a la práctica en tomar en cuenta a hombres y mujeres en los procesos de desarrollo

Revisión de políticas y estrategias existentes: discursos traducidos en

: i) un Instituto específico para la mujer en 1998, ii) lograr una política pública específica para equidad de género en el 2007, iii) institucionalizar la equidad en el Plan nacional de desarrollo en el 2010; iv) incluir la equidad de género en el plan de acción en la estrategia nacional ante el cambio climático (en desarrollo desde fines del 2012).



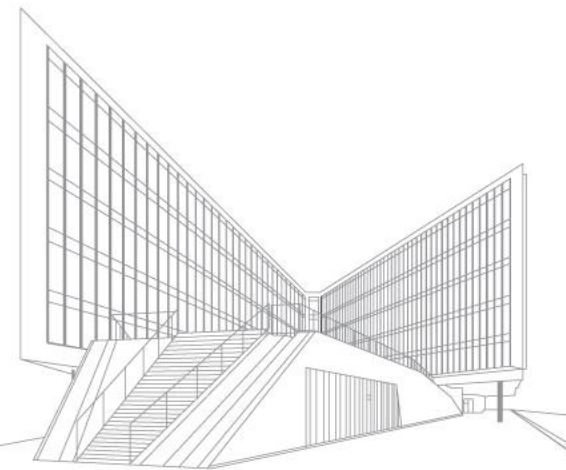
Resultados estudio:

Las mujeres están visualizadas, entendiéndose esto como una etapa importante pero sólo es la base o un primer paso,

En la participación efectiva (es decir no sólo escuchan ni son consultadas) se ha avanzado y una de las acciones afirmativas que se tiene para el caso de Costa Rica son las cuotas de participación que al menos garantiza un % de mujeres en organizaciones, instituciones, otros.

En la toma de decisión (punto estructural) los avances son escasos porque se necesita todo un marco habilitador para lograr (capacitaciones-sensibilización) finalmente el empoderamiento de las mujeres y tomen decisiones y en las mismas condiciones que sus pares.

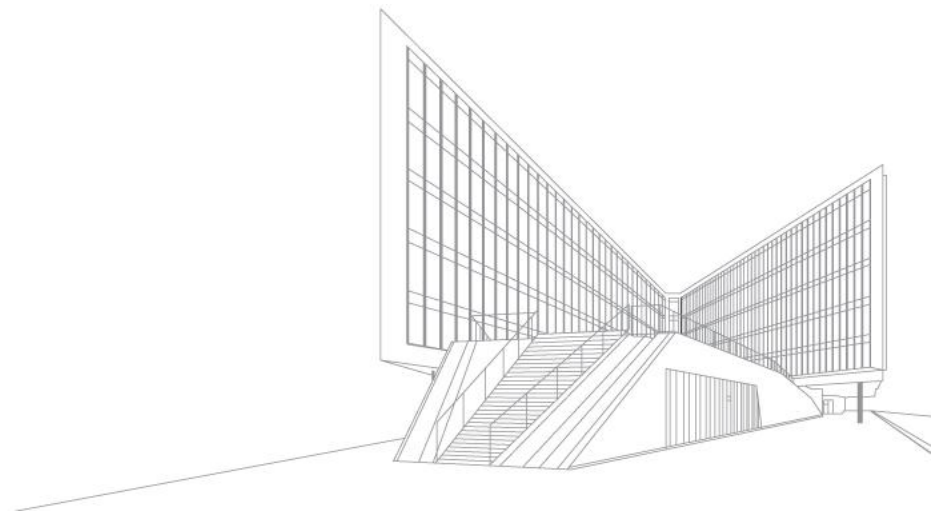
Beneficios en por ej. PSA: 14-28% de participación



Ejemplo: San Felipe, Mexico

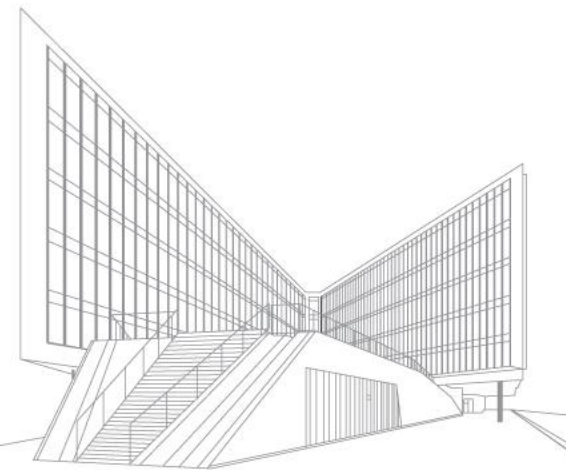
En la localidad de San Felipe se pueden identificar diferentes facetas de la vulnerabilidad por capitales:

1. La **falta de capacitación** en temas relacionados con el cambio climático (capital humano): las mujeres son las que poseen menor acceso a la capacitación.
2. La **carencia de organizaciones sociales** que se dediquen a emprender acciones adaptativas en el marco de las variaciones climáticas (capital social): las principales organizaciones sociales son exclusivamente masculinas.

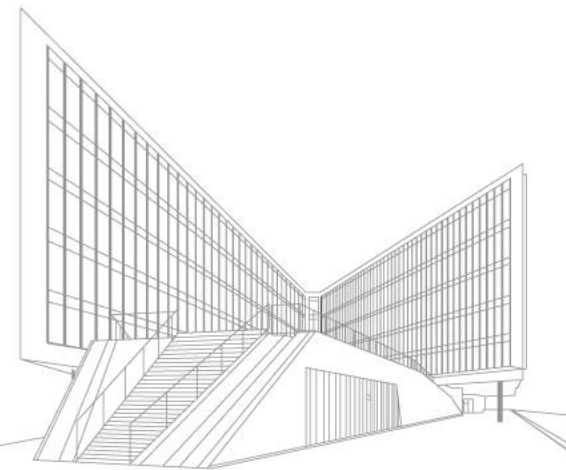


3. La inexistencia de sinergia entre las diferentes instituciones locales para definir estrategias orientadas a hacer frente al cambio climático (capital político): la Unidad de Equidad de Género Municipal no contempla el tema de cambio climático ni otros temas ambientales en su línea de acción.

4. Las características ecológicas de la región que limitan la capacidad de producción ganadera y agrícola, así como la afectación a las zonas de manglar (capital natural) impacta de manera negativa la economía doméstica local: las mujeres son responsables del manejo de los recursos al interior de las unidades domésticas por lo cual se hacen particularmente vulnerables.



-
5. El declive de la productividad pesquera y la dependencia de dicha actividad de un porcentaje elevado de las familias de la región (capital financiero): las mujeres deben cargar no solo con la necesidad de proveer en situaciones de crisis, sino también con el estrés de sus compañeros, lo que se puede traducir en un incremento en la **violencia familiar**.
6. La **fragilidad de la infraestructura disponible en la localidad** (capital construido): se afecta no solo las vías de acceso, sino también las casas de madera y los pisos lo que las vuelve particularmente vulnerables al embate de los eventos extremos: las mujeres permanecen principalmente en el espacio doméstico, por lo que su vulnerabilidad y el estrés incrementa.



Recomendaciones:

Las políticas de cambio climático con enfoque de género deben contemplar estrategias específicas que cubran **seis temas particularmente importantes**:

1. Acceso a la información sobre cambio climático equitativo entre hombres y mujeres
2. Igualdad en el acceso a tecnología y recursos
3. Creación de capacidades de mujeres y hombres en condiciones de pobreza en las estrategias de adaptación
4. Fortalecimiento de instancias de género en los espacios estatales y municipales de medio ambiente
5. Formulación de estudios, diagnósticos e investigaciones que den cuenta de la posición y condición de las mujeres frente al cambio climático
6. Facilitación de los vínculos entre reducción de riesgos de desastres y la planificación de la adaptación de niveles locales a niveles internacionales.





Gracias
blouman@catie.ac.c
r

