



**Organisation des Nations Unies pour le développement industriel
Centre et réseau de technologie climatique (CERERK/ISTA)**

Assistance Technique sur l'Evaluation des Besoins en Technologies
(EBT) et l'Elaboration d'un Plan d'Action Technologique (PAT) en
Vue de la Mise en Œuvre de la Contribution Déterminée au Niveau
National (CDN) de la République Démocratique du Congo

Rapport de constitution du comité

Version 1.0

Juin 2021

Deloitte Tohmatsu Financial Advisory LLC

Sommaire

1. Dénomination du Comité	5
2. Objectifs du comité.....	5
3. Structure et membres du comité.....	5
3.1 Le comité de pilotage	5
3.2 Les groupes de travail sectoriels.....	6
3.3 Le Comité de projet	8
4. Réunions du comité de pilotage.....	9
5. Annexe : Organigramme de l'EBT.....	10

Acronymes

ACB	Association Congolaise des Banques
ACCO	Association des Chauffeurs du Congo
ACE	Agence Congolaise de l'Environnement
ACTEDD	Agence Congolaise de la Transition Ecologique et du Développement Durable
ANSER	Agence Nationale de l'Electrification et des Services Énergétiques en milieu Rural et Périurbain
ARCA	Autorité de Régulation et de Contrôle des Assurances
ARE	Autorité de Régulation du secteur de l'Electricité
ARPTC	Autorité de Régulation de la Poste et des Télécommunication du Congo
BCC	Banque Centrale du Congo
CERERK	Centre d'Études et de Recherches sur les Énergies Renouvelables Kitsisa Khonde
CFLEDD	Coalition of Female Leaders for the Environment and Sustainable Development
CNE	Commission Nationale de l'Energie
CNONGD	Conseil National des Organisations Non Gouvernementales de Développement
COPEMECO	Confédération des petites et moyennes entreprises
CORAP	Coalition des Organisations de la société civile pour le suivi des Réformes de l'Action Publique
CRGM	Centre de Recherche Géologique et des Mines
CTCN	Climate Technology Center and Network
CVM	Congolaise des Voies Maritimes
DD	Développement Durable
EBT	Evaluation des Besoins en Technologies
EPSP	Enseignement Primaire, Secondaire et Professionnel
ESU	Enseignement Supérieur et Universitaire
ETD	Entités Territoriales Décentralisées
FAO	Food and Agriculture Organizations
FEC	Fédération des Entreprises du Congo
FENAPEC	Fédération Nationale des Artisans Petites et Moyennes Entreprises
FFN	Fonds Forestier National
FNM	Fonds National de la Microfinance
FONAFEN	FONds NAtional pour la promotion de la Femme et la protection de l'Enfant
FPC	Fonds de Promotion Culturelle
FPI	Fonds de Promotion de l'Industrie
FPN	Fonds de Promotion de l'éducation Nationale
FVC	Fonds Vert pour le Climat

GES	Gaz à effets de serre
GSN	Green Space Network
GTCRR	Groupe de Travail Climat REDD – Rénové
ICCN	Institut Congolais pour la Conservation de la Nature
IFOD	Institution Financière pour les Œuvres de Développement
INERA	Institut National d'Etudes et de Recherches Agronomiques
INPP	Institut National de Préparation Professionnelle
ISTA	Institut Supérieur des Techniques Appliquées
LIFEC	Ligue des Femmes Congolaises
METTELSAT	Agence Nationale de Météorologie et de Télédétection par Satellite
AND	Autorité Nationale Désignée
END	Entité Nationale Désignée
OCC	Office Congolaise de Contrôle
ONAF	Office National pour la promotion de la stabilité de la Famille
ONIP	Office Nationale d'Identification de la Population
ONU DI	Organisation des Nations Unies pour le Développement Industriel
OPEC	Office de Promotion des Petites et Moyennes Entreprises Congolais
OVDA	Office des Voies de Desserte Agricole
PME	Petites et Moyennes Entreprise
PNUD	Programme des Nations Unies pour le Développement
PNUE	Programme des Nations Unies pour l'Environnement
RDC	République Démocratique du Congo
REDD	Reducing Emissions from Deforestation and forest Degradation
REPALF	REseau des Populations Autochtones et Locales pour la gestion durable des Ecosystèmes Forestiers
RVA	Régie des Voies Aériennes
RVF	Régie des Voies Fluviales
SENAFIC	SErvice NAional de Fertilisants et Intrants Connexes
SNCC	Société Nationale des Chemins de fer du Congo
SNEL	Société Nationale d'ELectricité
SOKIMO	SOciété minière de Klo-Moto
UCM	Unité de Coordination des projets de l'énergie
UNIKIN	UNIversité de KINshasa
UPN	Université Pédagogique Nationale
VIPO	VIe POur Tous
WWF	Worldwide Fund for Nature

1. Dénomination du Comité

Le nom du Comité est le Comité National d'Evaluation des Besoins Technologiques en RDC (ci-après dénommé le Comité).

2. Objectifs du comité

Les objectifs du Comité sont de superviser l'avancement de l'évaluation des besoins technologiques (ci-après dénommée EBT) et d'assurer l'engagement des principales parties prenantes tout au long du processus de l'EBT.

3. Structure et membres du comité

Le Comité est composé d'(e) :

- un comité de pilotage ;
- groupes de travail sectoriels et ;
- un comité de projet.

3.1 Le comité de pilotage

Le comité de pilotage sera composé de parties prenantes identifiées et pertinentes pour le processus d'évaluation des besoins technologiques. Il s'agit notamment des représentants des ministères et structures concernés, des organisations du secteur privé, des universités, des sociétés civiles/ONG et des institutions financières. Ces membres comprennent l'(e) (la) :

- Coordination Nationale du Fond Vert pour le Climat (FVC) : Autorité Nationale Désignée (AND) ;
- Centre et réseau de technologie climatique (CERERK/ISTA) : Entité Nationale Désignée (END) ;
- Ministère de l'Environnement et du Développement Durable (MEDD) ;
- Ministère de l'Aménagement du Territoire ;
- Ministère des Infrastructures et Travaux Publics ;
- Ministère du Transport ;
- Ministère de l'Agriculture ;
- Ministère de l'Energie et des Ressources Hydrauliques ;

- Ministère de l'Intérieur et des affaires coutumières ;
- Fédération des Entreprises Congolaises (FEC) : représentant du secteur privé ;
- Coalition des Organisations de la société civile pour le suivi des Réformes de l'Action Publique (CORAP) : représentant des organisations de la société civile (OSC) ;
- Association Congolaise des Banques (ACB) : représentant des institutions financières ;
- Fond National de promotion de la Femme et protection de l'Enfant (FONAFEN) : un représentant du secteur de l'inclusion sociale et des organisations relatives au genre ;
- Agence Congolaise de la Transition Écologique et du Développement Durable (ACTEDD).

Le coordonnateur national du Fond Vert pour le Climat (FVC), soutenu par et en étroite collaboration avec le représentant du CTCN, dans son rôle d'Autorité Nationale Désignée (AND), agira en tant que point focal dans le processus global de l'EBT.

Les membres du comité de pilotage sont chargés d'(e) :

- Guider et superviser les activités menées et les résultats produits par l'équipe de consultants tout au long du processus d'évaluation des besoins technologiques, ainsi que de lui fournir des recommandations ;
- Valider les livrables soumis par l'équipe de consultants ;
- Définir les groupes de travail sectoriels et identifier les principales parties prenantes à inclure dans chaque groupe ; et
- Assurer leur participation et leur engagement dans le processus d'évaluation des besoins technologiques, notamment en facilitant les ateliers de validation pour identifier les technologies clés ;

3.2 Les groupes de travail sectoriels

Des groupes de travail sectoriels seront formés sous la supervision du comité de pilotage afin de permettre une participation plus large des principales parties prenantes en RDC. Le nombre des participants, les secteurs et les membres des groupes de travail seront définis par le comité de pilotage et selon la pertinence de leur intervention dans le processus de l'EBT. Les groupes de travail seront organisés par secteurs d'expertise

et/ou de manière transversale. Les membres des groupes de travail incluront des représentants des ministères responsables de la formulation des politiques et/ou de la réglementation, des agences de régulation, des associations d'entreprises et/ou d'entrepreneurs, ainsi que d'autres entités publiques, privées et de la société civile.

La liste indicative des secteurs et des thématiques sur lesquels les groupes de travail seront constitués est présentée ci-dessous :

- L'Utilisation des Terres et Forêts
- L'Energie
- La Gestion des Déchets
- L'Agriculture
- Les Zones Côtières
- Les Infrastructures et Transport
- Les Ressources en eau
- La Technologie et l'Innovation
- Le Secteur Financier
- L'Inclusion sociale et genre

Les membres de chaque groupe de travail sont énumérés dans l'annexe.

Chaque groupe de travail comprendra un délégué du comité de pilotage. Il/elle agira en tant que responsable du groupe de travail et aura la charge de :

- Prévoir et organiser les réunions du groupe de travail si nécessaire ;
- Recueillir les avis et les réactions des membres du groupe de travail.

Les membres des groupes de travail sectoriels seront chargés de :

- Fournir des contributions pour identifier les secteurs/sous-secteurs prioritaires dans la cadre de la réalisation de l'évaluation des besoins technologiques du pays ;
- Contribuer à l'identification des technologies d'adaptation et d'atténuation dans chaque secteur/sous-secteur et valider la sélection finale des technologies prioritaires ;
- Fournir des informations pour élaborer le plan d'actions technologique (ci-après

dénoté PAT) pour chaque secteur/sous-secteur, y compris les obstacles et les risques liés à l'introduction des technologies et les mesures nécessaires pour les atténuer ;

- Réviser le PAT pour chaque secteur et fournir un feedback technique.

3.3 Le Comité de projet

Le Comité de projet est composé de membres issus des organisations suivantes :

- La Coordination nationale du Fond Vert pour le Climat ;
- Le Centre et réseau de technologie climatique (CTCN) ;
- Le Ministère de l'Environnement et du Développement Durable ;
- L'équipe de consultants de Deloitte.

Le comité de projet sera l'entité de coordination responsable de l'ensemble du processus de l'EBT.

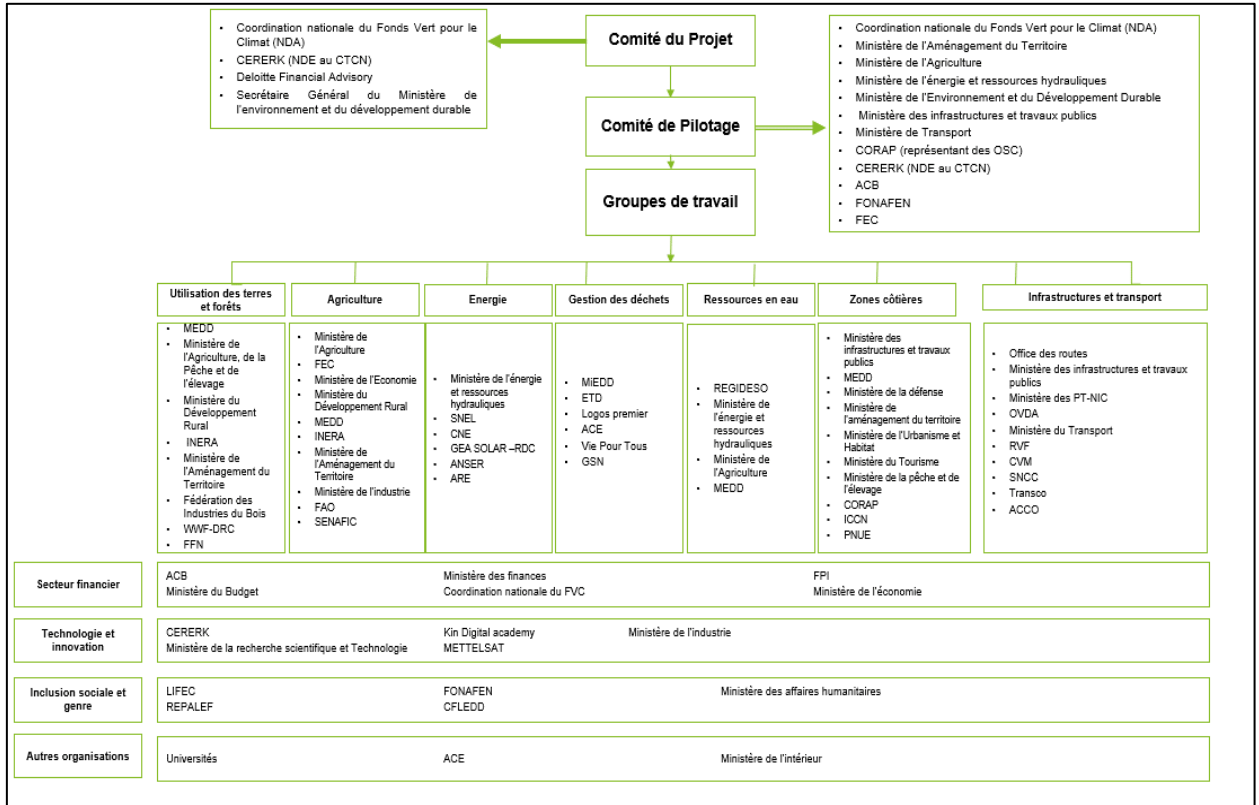
Les rôles et responsabilités de chaque membre du comité de projet sont les suivants :

- La coordination nationale du Fond Vert pour le Climat est l'Autorité Nationale Désignée (AND) en charge de la coordination globale du processus de l'EBT et la validation des livrables ;
- Le CTCN est l'Entité Nationale Désignée (END), responsable de la mise en œuvre de l'EBT, de la coordination des réunions du comité de l'EBT, l'assistance technique et la communication avec les parties prenantes tout au long du processus de l'EBT.
- Le Ministère de l'Environnement et du Développement Durable est le ministère de tutelle qui sera chargé de faciliter la mise en œuvre des activités et de superviser le processus d'évaluation des besoins technologiques.
- L'équipe de consultants de Deloitte regroupe des experts en matière d'atténuation et d'adaptation au changement climatique, de financement du climat, de genre, d'énergie et de politique qui exécuteront les tâches techniques et soutiendront le processus de l'EBT et le Comité. L'équipe de consultants a été mandatée par l'ONUDI/CTCN pour réaliser ce projet et sera responsable de la réalisation de ses résultats.

4. Réunions du comité de pilotage

Conformément au programme établi du projet de l'EBT, les membres du comité de pilotage se réuniront en présentiel ou en virtuel au cours de plus ou moins 9 réunions d'ici la fin du mois d'Octobre 2022. La date, le lieu et l'ordre du jour des réunions seront fixés dans le plan de travail.

5. Annexe : Organigramme de l'EBT



Note : La composition du projet est susceptible d'être modifiée au fur et à mesure de l'avancement du projet afin d'éviter les difficultés administratives imprévues.